

Arbetskraftsundersökningarna 2007

Labour Force Survey: 2007

I korta drag

Sammanfattning

OBSERVERA!

Från och med år 2007 har definitionen av arbetslöshet ändrats i arbetskraftsundersökningarna. Dessutom avser resultaten och jämförelser åldersgruppen 15-74 år istället för som tidigare 16-64 år.

Antalet sysselsatta i åldern 15-74 år ökade under år 2007 med 111 000 personer jämfört med år 2006. Ökningen motsvarar 2,5 procent. Totalt var 4 541 000 personer sysselsatta. Ökningen tangerar den största som uppmätts i Arbetskraftsundersökningen (AKU). Uppgången har pågått sedan sommaren 2005 och kan ses i ljuset av de senaste årens mycket kraftiga ökning av antalet lediga platser. Även nivån med drygt 4,5 miljoner sysselsatta tangerar den högsta som uppmätts i AKU.

Bland män var ökningen av antalet sysselsatta något större än bland kvinnor. För män gällde ökningen i sin helhet fast anställda, medan ökningen för kvinnor till hälften avsåg fast anställda och till hälften tidsbegränsat anställda.

Ungdomar 15-24 år hade en god utvecklingen när det gäller sysselsättning, de stod för en tredjedel av ökningen, 37 000 personer, trots att de endast utgör en tiondel av de sysselsatta. Även för utrikes födda var utvecklingen god. De stod för närmare en tredjedel av uppgången, 34 000 personer. De utrikes födda utgör ca 13 procent av de sysselsatta.

De branscher där sysselsättningen ökade var företagstjänster inkl. finansiella tjänster samt byggbranschen. Uppgången skedde i den privata sektorn.

Antalet arbetade timmar ökade med 3,1 procent till i genomsnitt 138,6 miljoner timmar per vecka. Värdet är det högsta årsmedeltal som uppmätts i AKU. Bland kvinnor var ökningen 3,6 procent och bland män 2,7 procent.

Arbetslösheten var 6,1 procent jämfört med 7,1 procent år 2006. Män hade lägre arbetslöshet 5,9 procent, mot 6,5 procent för kvinnor. Ungdomar 15-24 år hade 19,2 procent arbetslöshet, en minskning med 2,3 procentenheter jämfört med 2006. För utrikes födda var arbetslösheten 11,9 procent mot 13,1 procent 2006.



Statistiska centralbyrån
Statistics Sweden

Torkel Brinkenfeldt
tfn 08-506 940 96
E-post:fornamn.efternamn@scb.se
Eric Hellsing
Tfn 08-506 943 16
E-post:fornamn.efternamn@scb.se

Statistiken har producerats av SCB, som ansvarar för officiell statistik inom området.

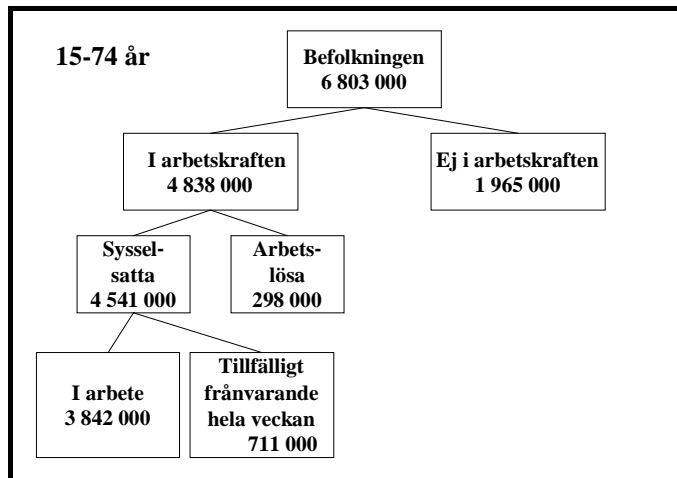
ISSN 0082-0237 Serie AM – Arbetsmarknad 12 SM 0801. Utkom den 3 mars 2008.
URN:NBN:SE:SCB-2007-AM12SM0801_pdf
Tidigare publicering: Se avsnittet Fakta om statistiken.
Utgivare av Statistiska meddelanden är Kjell Jansson, SCB.

Innehåll

STATISTIKEN MED KOMMENTARER	3
Arbetsmarknaden 2007	3
Arbetade timmar rekordhøgt	4
Arbetslösheten gick ned 1,0 procentenheter	4
Personer ej i arbetskraften.....	4
TABELLER	5
1. SCB:s arbetskraftsundersøkning 15-74 år. 2007 samt 2006	5
2. Arbetsförmedlingarnas verksamhetsstatistik - 2007 samt 2006.....	6
Teckenförklaring	6
DIAGRAM	7
Diagram 1. Andel sysselsatta, arbetslösa resp. ej i arbetskraften inom olika åldersgrupper, 2007.....	7
Diagram 2. Personer ej i arbetskraften fördelade efter huvudsaklig verksamhet, 2007.....	7
FAKTA OM STATISTIKEN	8
Detta omfattar statistiken.....	8
Definitioner och förklaringar i Arbetskraftsundersøkningarna.....	9
Så görs statistiken	11
Statistikens tillförlitlighet.....	11
Bra att veta	12
Annan statistik	12
IN ENGLISH.....	13
Labour Force Survey, 2007	13
List of tables	13
List of terms.....	13

Statistiken med kommentarer

Arbetsmarknaden 2007



Rekordhög ökningen av antalet sysselsatta

Den kraftiga ökningen av antalet sysselsatta i åldern 15-74 år under 2007, 111 000 personer ledde till att antalet sysselsatta, 4 541 000 personer, tangerar det högsta som uppmätts i AKU. Även ökningen på 111 000 personer tangerar den största som uppmätts i AKU.

För män var ökningen 60 000 personer och för kvinnor 52 000 personer. Männen fick fast anställning, medan ökningen för kvinnor till hälften avsåg fast anställning och till hälften tidsbegränsad anställning. Bland män avsåg nästan hela ökningen heltidstjänster (35 timmar eller mer per vecka), medan det bland kvinnor förutom heltidstjänster även gällde kort deltid (1-19 timmar per vecka).

Bland ungdomar 15-24 år ökade antalet sysselsatta med 37 000 personer, eller 8,0 procent. För ungdomar gällde större delen av ökningen fast anställda.

För utrikes födda ökade antalet sysselsatta med 34 000 personer, motsvarande 6,1 procent. Bland utrikes födda ungdomar 15-24 år var uppgången drygt 15 procent.

De näringsgrenar som visade statistiskt säkerställda uppgångar var företagstjänster inkl. finansiella tjänster där ökningen var 7,5 procent, och byggbranschen där uppgången var 5,8 procent. Det var i den privata sektorn ökningen skedde. Förändringarna i de statliga och kommunala sektorerna ligger inom den statistiska felmarginalen.

Ökningen av antalet sysselsatta gällde stora delar av landet, och omfattar hälften av länen både i södra och norra Sverige, liksom de tre storstadskommunerna.

Med avseende på utbildningsnivå ökade sysselsättningen för personer med gymnasial och eftergymnasial utbildning. Ökningen var störst för de med eftergymnasial utbildning. För kvinnor gällde ökningen enbart de med eftergymnasial utbildning. Bland de med enbart förgymnasial utbildning finns inga statistiskt säkerställda förändringar.

Trots den mycket goda arbetsmarknaden skedde ingen statistiskt säkerställd förändring av antalet undersysselsatta, som under 2007 var 272 000 personer, 174 000 kvinnor och 98 000 män. Även andelen undersysselsatta var oförändrat 6,0 procent av de sysselsatta.

Antalet lediga platser ökade kraftigt, med drygt 35 procent till totalt 828 800, enligt statistik från Arbetsförmedlingen. Antalet personer med stöd, vad som tidigare benämndes "deltagare i konjunkturberoende program" minskade kraftigt, med ca 50 000 till att omfatta 88 600 personer. Se även tabell 2.

Befolkningen växte med 71 000 personer varav nästan hälften, 34 000, var ungdomar i åldern 15-24 år. Samtidigt ökade antalet personer i arbetskraften med 72 000 personer. Andelen sysselsatta (dvs. sysselsättningsintensiteten) i åldersgruppen 15-74 år ökade med 0,9 procentenheter till 66,7 procent. För åldersgruppen 20-64 år var andelen sysselsatta 80,1 procent, en ökning med 1,3 procentenheter. För åldersgruppen 20-24 år var ökningen hela 3,7 procentenheter.

Arbetade timmar rekordhög

Årsmedeltalet för antalet arbetade timmar var 138,6 miljoner per vecka. Värdet är det högsta som uppmätts i AKU sedan mätningarna startade 1963. Ökningen var 4,2 miljoner timmar, eller 3,1 procent. Kvinnorna arbetade i genomsnitt 58,2 miljoner timmar, medan männen i genomsnitt arbetade 80,4 miljoner timmar. Även medelarbetstiden ökade, med 0,2 timmar till 29,9 timmar per vecka. Kvinnor arbetade 26,5 timmar och män 33,0 timmar i veckan.

Antalet frånvarotimmar på grund av sjukdom minskade med 0,4 miljoner timmar, nedgången är säkerställd endast för kvinnor. Ledighet orsakad av helgdagar ökade å andra sidan med 0,3 miljoner timmar, varför det totala antalet frånvarotimmar inte förändrades. Trots det starkare konjunkturläget uppmättes inte någon ökning av antalet övertidstimmar.

Arbetslösheten gick ned 1,0 procentenheter

Arbetslösheten minskade till 6,1 procent jämfört med 7,1 procent 2006. I antal räknat var de arbetslösa 298 000 personer, av dessa var 79 000 heltidsstuderande som sökt arbete. Kvinnor hade högre relativ arbetslöshet 6,5 procent, än män vars arbetslöshet var 5,9 procent. I antal räknat var de dock lika ungefär många, 148 000 resp. 149 000 personer. Bland ungdomar 15-24 år var arbetslösheten fortsatt hög, 19,2 procent eller 118 000 personer, av vilka 52 000 var heltidsstuderande som sökt arbete.

Arbetslösheten för utrikes födda 15-74 år var 11,9 procent, en nedgång från 13,1 procent 2006. Minskningen är statistiskt säkerställd enbart bland män och för åldersgruppen 25-54 år. Utrikes födda ungdomar 15-24 år tillhör de grupper som har det svårast på arbetsmarknaden, deras arbetslöshet var 28,0 procent.

Bland inrikes födda 15-74 år var arbetslösheten 5,2 procent jämfört med 6,1 procent år 2006. Nedgången är säkerställd för båda könen och samtliga åldersgrupper.

När det gäller utbildningsnivå hade de med enbart förgymnasial utbildning 12,8 procents arbetslöshet, medan de med gymnasial utbildning hade en arbetslöshet på 5,2 procent. För de med eftergymnasial utbildning var arbetslösheten 3,9 procent. För män gick arbetslösheten ned i samtliga tre utbildningsnivåer, medan kvinnor enbart har säkerställda minskningar för de med gymnasial- eller eftergymnasial utbildning.

Även när det gäller arbetslöshet omfattar förbättringen stora delar av landet, både i södra och norra Sverige, i hälften av länen är nedgången i arbetslöshet statistiskt säkerställd. Högst arbetslöshet har Norrbottens län, 7,8 procent, medan den är lägst i Kronobergs län med 4,1 procents arbetslöshet.

Personer ej i arbetskraften

Antalet personer som inte deltar i arbetskraften var 1 965 000, vilket inte var någon säkerställd förändring jämfört med 2006. Ej i arbetskraften består huvudsakligen av pensionärer, studerande som inte har sökt arbete, och sjuka. Se diagram 2.

Tabeller

1. SCB:s arbetskraftsundersökning 15-74 år. 2007 samt 2006

1. Labour Force Survey 15-74 years. 2007 and 2006

1000-tal	2007 Antal	And- el proc	2006 Antal	And- el proc	Föränd- sedan 2006 Antal	Minimi- krav för föränd- ring**
Befolkningen	6 803		6 732		71	.
Män	3 438		3 399		39	.
Kvinnor	3 365		3 333		32	.
Arbetskraften	4 838 ± 17	71,1	4 766 ± 17	70,8	72 *	20
Män	2 540 ± 12	73,9	2 503 ± 12	73,7	36 *	14
Kvinnor	2 299 ± 13	68,3	2 262 ± 13	67,9	36 *	15
Sysselsatta	4 541 ± 17	66,7	4 429 ± 17	65,8	111 *	19
Män	2 390 ± 12	69,5	2 331 ± 13	68,6	60 *	14
Kvinnor	2 150 ± 13	63,9	2 099 ± 13	63,0	52 *	15
Anställda	4 060 ± 18		3 955 ± 19		104 *	21
Fast	3 351 ± 19		3 273 ± 19		78 *	22
Tidsbegränsat	709 ± 13		683 ± 14		26 *	16
Undersysselsatta	272 ± 10	6,0	264 ± 10	6,0	9	11
Män	98 ± 6	4,1	95 ± 6	4,1	3	7
Kvinnor	174 ± 8	8,1	169 ± 8	8,0	6	9
Arbetslösa	298 ± 7	6,1	336 ± 7	7,1	-39 *	9
därav heltidsstud.	79 ± 4		88 ± 5		-9 *	6
Män	149 ± 5	5,9	173 ± 5	6,9	-23 *	7
Kvinnor	148 ± 5	6,5	164 ± 6	7,2	-15 *	7
Ungdomar 15-24 år	118 ± 5	19,2	125 ± 5	21,5	-8 *	6
15-19 år	63 ± 4	29,9	62 ± 4	30,7	1	5
20-24 år	55 ± 3	13,7	63 ± 3	16,6	-9 *	4
Arbetslösa mer än 6 mån	76 ± 4	26,9	
Ej i arbetskraften	1 965 ± 17		1 966 ± 17		-1	20
Män	898 ± 12		896 ± 12		3	14
Kvinnor	1 067 ± 13		1 071 ± 13		-4	15
Latent arbetsökande	102 ± 9		113 ± 9		-11 *	11
Arbetade timmar	138 600 ± 800		134 400 ± 800		4 200 *	900
Män	80 400 ± 600		78 300 ± 600		2 100 *	700
Kvinnor	58 200 ± 500		56 200 ± 500		2 000 *	600

2. Arbetsförmedlingarnas verksamhetsstatistik - 2007 samt 2006

2. Statistics from the Swedish Public Employment Service – 2007 and 2006

I nedanstående tabell redovisas antalet personer som under året varit berörda av arbetsmarknadspolitiska program administrerade av Arbetsförmedlingen (genomsnitt vid månadernas slut) och antalet personer berörda av varsel om driftsinskränkningar. Tabellen visar även antalet lediga platser.

	2007	2006
Personer i utbildning och särskilda arbeten m.m.		
Summa sökande med stöd (exklusive särskilda insatser för funktionshindrade). Tidigare benämndes dessa ”deltagare i konjunkturberoende program”.	88 600	138 500
Personer berörda av varsel om driftsinskränkningar		
Uppsägningar	30 000	36 800
Antal lediga platser		
Nyanmälda under månaden med mer än 10 dagars varaktighet	828 800	610 300

Utförligare uppgifter redovisas i **AMS rapportserier från AMS Utredning** utgivna av AMS. Någon speciell klassificering och redovisning av personer som är berörda av olika arbetsmarknadspolitiska program sker ej i arbetskraftsundersökningarna.

Teckenförklaring

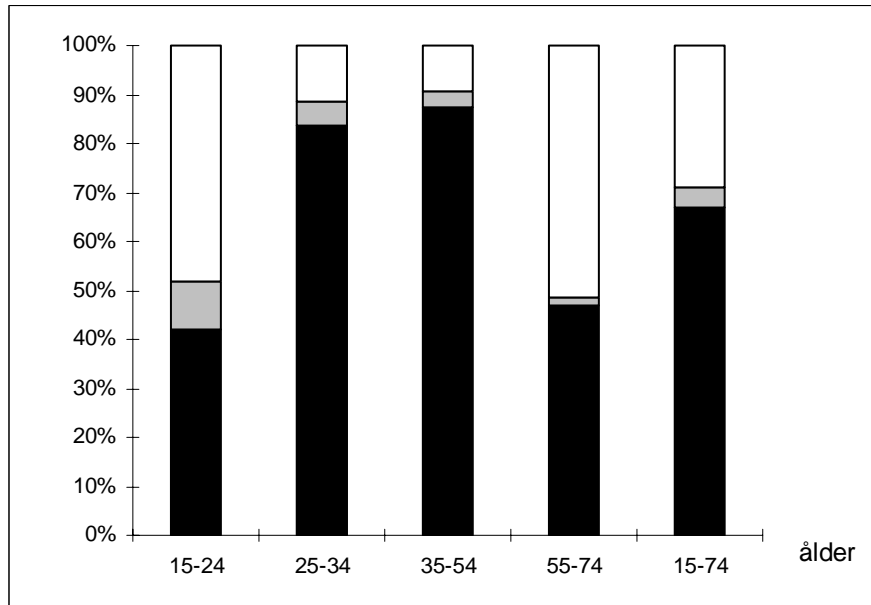
Explanation of symbols

1	Sysselsatta anges i procent av befolkningen och arbetslösa i procent av arbetskraften. Långtidsarbetslösa anges i procent av de arbetslösa.	Employment rate: percentage employed of the population. Unemployment rate: percentage unemployed of the labour force. Long-term unemployed: percentage of the unemployed.
*	Anger att förändringen är statistiskt säkerställd på ett års sikt, 95 procents signifikansnivå.	Denotes a statistically significant change in one year time, 95 % level of confidence.
–	Intet finns att redovisa	Magnitude nil
0	Mindre än 0,5 av enheten	Magnitude less than half of unit
..	Uppgift inte tillgänglig eller alltför osäker för att anges	Data not available or too uncertain to be published
.	Uppgift kan inte förekomma	Category not applicable

Diagram

Diagram 1. Andel sysselsatta, arbetslösa resp. ej i arbetskraften inom olika åldersgrupper, 2007

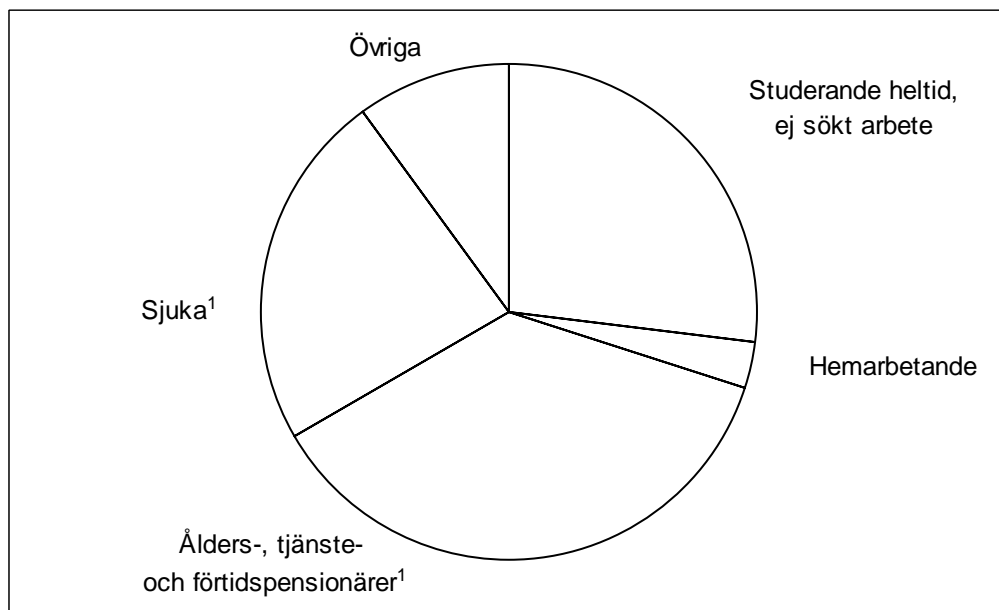
1. Per cent employed, unemployed, not in the labour force within different age groups, 2007



■ Sysselsatta ■ Arbetslösa □ Ej i arbetskraften

Diagram 2. Personer ej i arbetskraften fördelade efter huvudsaklig verksamhet, 2007

2. Persons not in the labour force by main activity, 2007



1) Förtidspension av hälsoskäl ingår i gruppen sjuka

Fakta om statistiken

Arbetskraftsundersökningarna (AKU) utförs varje månad. Syftet med undersökningarna är att beskriva aktuella sysselsättningsförhållanden och att ge information om utvecklingen på arbetsmarknaden. AKU:s uppgift om arbetslösa är det officiella arbetslöshetstalet.

Undersökningarna baseras fr.o.m. januari 2006 på ett representativt urval av 21 500 personer per månad. Datainsamlingen sker i första hand genom telefonintervjuer av SCB:s intervjuare. Utifrån de månadsvisa uppgifterna beräknas också skattningar för kvartals- och årsgenomsnitt.

Från år 2001 är AKU EU-anpassad i enlighet med EU-reglering No 577/98.

April 2005 infördes den helt EU-harmoniserade arbetskraftsundersökningen. Resultaten från denna är inte helt jämförbara med de tidigare undersökningarna, se närmare www.scb.se/aku. Från andra kvartalet 2006 är resultaten direkt jämförbara med motsvarande kvartal föregående år.

Detta omfattar statistiken

Målpopulationen i AKU består fr.o.m. år 2001 av alla i Sverige genom folkbokföringen registrerade personer som fyllt 15 men ej 75 år. Den löpande redovisningen i ordinarie AKU avser från och med 2007 gruppen 15-74 år.

I AKU redovisas skattningar av totaler t.ex. antal sysselsatta personer, antal faktiskt arbetade timmar och vissa kvoter t.ex. sysselsättningsintensitet, vanligen arbetade timmar i genomsnitt m.m. Dessutom redovisas även osäkerhetsmått för vissa skattningar.

Resultaten publiceras i form av pressmeddelanden, Statistiska meddelanden (SM) m.m. De mest detaljerade redovisningarna publiceras i månads-, kvartals- och årsvisa grundtabeller. Fr.o.m. april 2005 är statistiken gratis tillgänglig på Internet via SCB:s hemsida www.scb.se/aku. Regionala data presenteras kvartals- och årsvis och utbildningsdata publiceras årsvis. Statistik över inrikes-/utrikes födda presenteras fortlöpande.

I AKU undersöks samtliga veckor under året. Varje undersökningsmånad innehåller således 4 eller 5 referensveckor och varje kvartal 13 referensveckor. Årsgenomsnittet baseras på alla veckor under året.

Vissa tekniska data om AKU 2007:

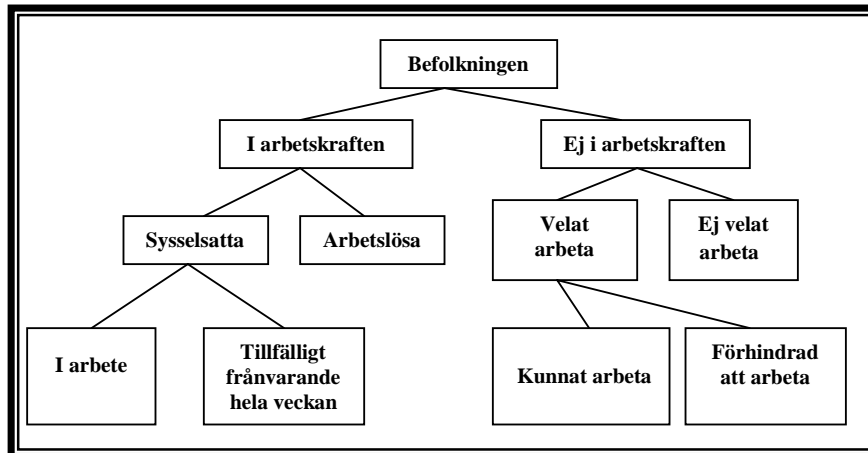
Referensperioden för 2007 omfattade veckorna 1 januari – 30 december 2007.

Resultaten baseras på drygt 200 000 intervjuer. Bortfallet vid fältarbetet (dvs. den andel av nettourvalet för vilken intervjuuppgifter ej kunnat erhållas) var totalt 18,4 procent. Andelen som avböjt medverkan var 8,7 procent och 9,1 procent av urvalspersonerna var oanträffbara. Bortfall av annat skäl var 0,6 procent.

Definitioner och förklaringar i Arbetskraftsundersökningarna

April 2005 infördes en ny EU-anpassad Arbetskraftsundersökning, vilket medför att vissa av nedanstående definitioner **inte är jämförbara** med de definitioner som använts till och med mars 2005. För mer information om detta se www.scb.se/aku.

Nedanstående figur visar sambandet mellan några centrala begrepp i AKU.



Sysselsatta omfattar följande grupper:

-personer som under en viss vecka (referensveckan) utförde något arbete (minst en timme), antingen som avlönade arbetstagare, som egna företagare (inklusive fria yrkesutövare) eller oavlönade medhjälpare i företag tillhörande make/maka eller annan medlem av samma hushåll (= sysselsatta, i arbete).

-personer som inte utförde något arbete enligt ovan, men som hade anställning, arbete som medhjälpare hushållsmedlem eller egen företagare (inklusive fria yrkesutövare) och var tillfälligt frånvarande under hela referensveckan. Orsak till frånvaron kan vara sjukdom, semester, tjänstledighet (t ex för vård av barn eller studier), värnpliktstjänstgöring, arbetskonflikt eller ledighet av annan anledning. Frånvaron räknas oavsett om den varit betald eller inte (= sysselsatta, frånvarande från arbetet).

Personer som deltar i vissa arbetsmarknadspolitiska program räknas som sysselsatta, t.ex. offentligt skyddat arbete, Samhall, start av näringsverksamhet eller anställning med lönebidrag eller anställningsstöd.

Fast anställda omfattar personer med tillsvidareanställning.

Tidsbegränsat anställda omfattar personer med vikariat, anställningsstöd, säsongarbete, provanställning eller objekts-/projektanställning samt övriga former av tidsbegränsade anställningar.

Undersysselsatta omfattar personer som är sysselsatta men som arbetar mindre än de skulle vilja göra och som hade kunnat börja arbeta mer under referensveckan eller inom 14 dagar från referensveckans slut.

Arbetslösa omfattar följande grupper:

-personer som var utan arbete under referensveckan men som **sökt** arbete under de senaste fyra veckorna (referensveckan och tre veckor bakåt) och **kunde** arbeta referensveckan eller börja inom 14 dagar från referensveckans slut. Arbetslösa omfattar även personer som har fått ett arbete som börjar inom tre månader, förutsatt att de skulle ha kunnat arbeta referensveckan eller börja inom 14 dagar från referensveckans slut.

Relativa arbetslöshetstalet: Andelen (%) arbetslösa av antalet personer i Arbetskraften. För internationellt jämförbara data se t.ex. Eurostat eller OECD.

I Arbetskraften omfattar personer som är antingen sysselsatta eller arbetslösa.

Relativa arbetskraftstalet Andelen (%) personer i arbetskraften av befolkningen 16-64 år.

Ej i arbetskraften

-personer som varken är sysselsatta eller arbetslösa. Gruppen omfattar bl.a. personer som är studerande som inte har eller sökt arbete, pensionärer, hemarbetande, värnpliktiga eller långvarigt sjuka.

Latent arbetsökande ingår i "ej i arbetskraften" och består av personer som velat och kunnat arbeta referensveckan, men som inte sökt arbete.

Näringsgren

Kodningen av näringsgren är anpassad till SNI (Standard för Svensk Näringsgrensindelning) som utgår från EU:s näringsgrensstandard NACE (Nomenclature Generale des Activités Economiques dans les Communautés Européennes). Under perioden 1995-2002 användes vid kodningen av AKU version SNI 92, tidigare användes SNI 69. År 2003 trädde en reviderad standard, SNI 2002, i kraft.

Näringsgren bestäms för personer i arbetskraften med utgångspunkt från det enskilda företagets huvudsakliga verksamhet vid det arbetsställe där urvalspersonen är – eller senast varit - sysselsatt.

Sektor (anställda)

Vid klassificeringen av de anställda efter sektortillhörighet (statlig, kommunal, privat) utgår AKU fr.o.m. januari 2001 från standarden för institutionell sektorindelning 2000. Klassificering görs utifrån företagets sektortillhörighet.

Yrke

Yrke kodas fr.o.m. 1997 enligt Standard för svensk yrkesklassificering (SSYK), dvs. den svenska versionen av den i EU gällande klassificeringen av yrken, ISCO 88 COM.

Utbildning

Uppgifter om utbildning hämtas från SCB:s register Befolkningens utbildning, där utbildningarna är klassificerade enligt Svensk utbildningsnomenklatur (SUN). Fr.o.m. år 2001 används standarden SUN 2000 som beskrivs närmare i MIS 2000:1.

Så görs statistiken

AKU är en månatlig urvalsundersökning där antalet personer i urvalet varje månad har varierat över tiden. Under perioden oktober 2004 t.o.m. mars 2005 skedde en tillfällig urvalsneddragning i samband med dubbelinsamling med ny intervjublankett som underlag för länkning inför omläggning av AKU april 2005. Mellan 1996 och 2000 var urvalsstorleken 17 000 men utökades successivt under 2001 till 21 000 personer för att därefter fr.o.m. februari 2004 minska till 19 500. Sedan 2006 är 21 500 personer med i urvalet varje månad. Som urvalsram används registret över totalbefolkningen (RTB). Tre separata urval används; ett för varje månad i kvartalet. I princip förnyas (roteras) vart och ett av urvalen med en åttondel mellan två på varandra efterföljande undersökningstillfällen. Det innebär att varje urvalsperson intervjuas sammanlagt åtta gånger under en tvåårsperiod. Urvalet räknas upp till befolkningstotaler. Datainsamlingen sker huvudsakligen genom datorstödda standardiserade telefonintervjuer. Kodning av näringsgren och sektortillhörighet görs dels genom att utnyttja administrativa register (SCB:s Företagsdatabas FDB) med datorstöd, dels genom manuell kodning. Vid kodning av yrke och socioekonomisk gruppering används dels automatkodning genom matchning mot ”lexikon”, dels manuell kodning av intervju svar.

År 2003 modifierades mätinstrumentet för att i största möjliga utsträckning motsvara EU:s krav på variabelinnehåll. Från april 2005 infördes den EU-harmoniserade arbetskraftsundersökningen, se närmare www.scb.se/aku.

Statistikens tillförlitlighet

De presenterade AKU-resultaten är **skattningar** behäftade med en viss osäkerhet på grund av olika felkällor som urvalsfel, bortfallsfel och mätfel. Felen kan vara slumpmässiga eller systematiska. De senare påverkar resultaten i en viss riktning.

Den **slumpmässiga osäkerheten** beroende på bl.a. urvalsfel och slumpmässiga mätfel kan uttryckas i form av **konfidensintervall** som beräknas med hjälp av skattningens **standardavvikelse**. I sammanfattningen och i tabell 1 anges uppgifterna med osäkerhetstal i form av 95-procentiga konfidensintervall. Genom att beräkna konfidensintervall kan man få en uppfattning om hur stora skillnader mellan exempelvis närliggande månad och år som kan förklaras av slumpmässiga fel.

De **systematiska felens storlek** kan anges först efter särskilda kvalitetsstudier. Ett studium av de olika felkällorna i AKU har visat att bortfallet och mätfelen är de felkällor som i första hand orsakar systematiska fel.

Genom användande av hjälpinformation (från 1993) vid skattningsförfarandet har bortfallsfelet reducerats betydligt jämfört med tidigare skattningsförfarande. En mätfelsstudie 1994/1995 visar att bruttofelet (dvs. felaktigt medtagna och felaktigt uteslutna enheter) för arbetskraftsstatus (sysselsatta, arbetslösa, ej i arbetskraften) uppgår till 3 procent och för variabeln anknytningsgrad (fast-, lös-, utan anknytning) till 5 procent.

Ramtäckning: En viss övertäckning föreligger i AKU beroende på att en del personer, som är födda utomlands, lämnar Sverige utan att anmäla det till svenska myndigheter.

Exempel på användning av osäkerhetstal

Antalet **sysselsatta** under 2007 var i genomsnitt 4 541 000 ($\pm 17 000$) enligt tabell 1. *Det innebär att det sannolikt med 95 procents säkerhet ligger i intervallet 4 524 000 – 4 558 000 om andra fel än slumpfelet är försumbara.*

Av tabell 1 framgår också att antalet personer i **arbetskraften** under 2007 i genomsnitt var 4 838 000 och året innan 4 766 000. Osäkerhetstalet för förändringen på ett års sikt är 20 000, vilket innebär att förändringen mellan de två tidpunkterna skall vara minst 20 000 för att förändringen skall vara statistiskt säkerställd. *Eftersom förändringen mellan 2007 och 2006 av antalet i arbetskraften är större än osäkerhetstalet är förändringen statistiskt säkerställd.*

Bra att veta

Annan statistik

Uppgifter om sysselsättningen redovisas, förutom i AKU, även i andra undersökningar som registerbaserad arbetsmarknadsstatistik (RAMS), företagsbaserad sysselsättningsstatistik samt undersökningen av levnadsförhållanden (ULF). Dessa är dock inte jämförbara med AKU, huvudsakligen beroende på skillnader i undersökningsmetod, definitioner och mättidpunkt.

Arbetsförmedlingen redovisar varje månad uppgifter om antal personer, som är registrerade vid arbetsförmedlingarna och kan ta ett arbete direkt (antalet arbetssökande). Denna statistik är ett bra komplement till AKU t.ex. genom månadsvis redovisning av arbetssökande på regional nivå.

Mer information om statistiken och dess kvalitet ges i en särskild [Beskrivning av statistiken](#) på SCB:s webbplats, www.scb.se.

In English

Summary

The Swedish Labour Force Survey is carried out monthly by Statistics Sweden (SCB). As of April 2005 a new EU-harmonised questionnaire has been introduced. This causes a break in comparability over time. For comparisons, historical data for 2004 have been recalculated and are presented in the tables as linked values.

The survey is based on a sample of 21 500 persons each month. Quarterly estimates are calculated as mean values of the three months in a quarter. In the same way annual estimates are calculated as mean values of the monthly estimates. Essentially, concepts and definitions follow the guidelines of the International Labour Organisation (ILO). The classifications of industry and occupation correspond to the NACE (Nomenclature Générale des Activités Economiques dans les Communautés Européennes) and the ISCO 88 COM systems respectively. The survey results regularly published refer to the population 15-74 years of age. Confidence intervals for the estimates are presented in the tables.

Labour Force Survey, 2007

The number of employed people in the age group 15-74 years increased by 111 000 persons in 2007, or 2.5 percent compared to 2006. The increase was 60 000 for men and 52 000 for women. For men the entire increase was among the permanently employed. For women half the increase was among the temporarily employed and half the increase among the permanently employed. Among young people 15-24 years old the increase in the number of employed was 37 000 persons or 8.0 percent. Foreign born people also had a good year in the labour market, the number of employed increased by 34 000 persons or 6.1 percent.

The number of hours worked increased by 3.1 percent to a record high of 138.6 million hours worked per week. The increase was 2.7 percent among men and 3.6 percent among women.

Unemployment decreased to 6.1 percent compared to 7.1 percent 2006. The number of people unemployed was 298 000, of which 79 000 persons were full-time students looking for work. Young people in the age group 15-24 years still had high unemployment, 19.2 percent, a decrease from 21.5 percent 2006. Among foreign born people unemployment was 11.9 percent, a decrease from 13.1 percent 2006.

List of tables

1. Labour Force Survey for 2007 and 2006	5
2. Statistics from the Swedish National Labour Market Administration –2007 and 2006	6
Explanation of symbols.....	6

List of terms

Arbetslösa	Unemployed
Anställda	Employee
Arbetstimmar	hours worked
Arbetare	workers
Båda könen	both sexes
Deltid	part time
Därav	of which

Ej i arbetskraften	not in the labour force
Facklig organisation	trade union membership
Fast anställd	permanently employed
Frånvarande från arbetet	persons absent from work
Företagare	employers, self-employed
Heltid	full time
I arbetskraften	in the labour force
I arbete	at work
Kvinnor	women
Latent arbetssökande	potentially looking for a job
Län	county
Medelarbetstid	average hours worked
Medhjälpande familjemedlem	unpaid family worker
Mer än vanligt	more than usual
Mindre än de skulle vilja	less than they would like to do
Månad/månadsvis	month/monthly
Män	men
Näringsgren	branch of industry
Offentlig sektor	public sector of employment
Osäkerhetstal	measure of uncertainty
Outnyttjat arbetskraftsutbud	labour supply not utilized
Privat sektor	private sector of employment
Relativt arbetskraftstal	labour force rate / activity rate
Relativt arbetslöshetstal	unemployment rate
Relativt frånvarotal	absence ratio
Riksområde	NUTS 2
Sektortillhörighet	sector of employment
Sysselsatta	employed
Sysselsättningsintensitet	employment rate
Säsongrensade o utjämnade värden	seasonally adj.and smoothed figures
Tidigare arbetskraftstillhörighet	previous labour force status
Tidsbegränsat anställd	temporarily employed
Tjänstemän	salaried employees
Undersysselsatta	underemployed
Ursprungliga värden	original figures
Övertid/mertid	overtime
Yrke	occupation
Ålder	age